



環境、社會及管治報告

2021

目錄

公司主席致辭	2
報告的方法	3
可持續發展概覽	4
我們的可持續發展方針	6
董事會聲明	6
可持續發展之管治	6
持份者的參與	8
重要性評估	9
環境保護	11
氣候變化	11
環保管理	13
排放和資源管理	14
減廢	18
用水管理	20
包裝物料	20
我們 2025 年的目標	20
環境及自然資源	21
社會可持續性	22
珍惜人才	22
關顧社區	29
負責任的管治	31
對客戶及公眾負責	31
負責任的採購	33
反貪污	35
香港聯交所環境、社會及管治報告索引	36

公司主席致辭

一起建設可持續發展的世界

我很高興與大家分享這份《2021 年度環境、社會及管治報告》，它表明了我們在可持續發展之旅中取得的進展。本報告也是我們與持份者就我們在履行承諾和戰略方面取得的進展以及我們取得的環境、社會及管治績效進行溝通的渠道之一。

信越控股有限公司通過培養員工、建設社區、改善環境和我們不斷精益求精的產品，致力建立一個更美好的未來和一個可持續發展的世界。我們有責任將 ESG 原則融入到我們的所有業務，目標是確保在工作和生活的社區中產生積極的影響。

我們跟客戶和社區合作，通過促進我們在業務中的社會責任文化和創新來解決他們在 ESG 的挑戰。本公司致力提供具有改善環境和社會價值的項目，從而對世界和社會作出積極的貢獻。

ESG 是我們建築行業所有客戶的首要任務之一。客戶們需要值得信賴的業務合作夥伴來幫助他們推進這些 ESG 計劃。信越控股有限公司擁有專業的人才、深厚的技術專長和項目經驗，能協助客戶實現其宏大的 ESG 相關抱負。

世界持續面臨緊迫的挑戰，如氣候變化、社會不平等和冠狀病毒大流行等。我們對這些挑戰的回應是更加重視在我們的工作和業務載入可持續發展及快速恢復的能力。

我為我們 2021 年的努力感到自豪：

- 耗電量減少了 35%
- 溫室氣體排放密度減少了 26%
- 能源消耗密度減少了 30%
- 儘管我們的業務增長了 65%，但無害廢棄物量僅增加了 18%
- 回收了 650 公斤廢紙
- 通過重用舊傢俱，在新辦公室裝修中節省了 20% 的資本開支
- 平均每位員工增多 50% 的培訓時間

當您閱讀本報告時，您會瞭解信越控股有限公司在 2021 年於保護環境和社會舉措方面取得的進展。我希望您能看到我們對價值觀的堅定承諾，這些價值觀一直帶領我們去做一些真正重要的事情。隨著可持續發展之旅的前進，我們將繼續在 ESG 報告中匯報我們的進展。

李志雄
主席及行政總裁

報告的方法

報告範圍

我們很高興呈報信越控股有限公司（「本公司」）連同其附屬公司為「本集團」或「G&M」截至 2021 年 12 月 31 日止年度的環境、社會及管治（「ESG」）報告（「本報告」）。本報告旨在向持份者提供本集團可持續發展表現的年度最新情況，它披露及強調我們在可持續發展策略指引下對環境、員工、客戶、供應商及社區的承諾及表現。

本報告涵蓋集團於 2021 年 1 月 1 日至 2021 年 12 月 31 日（「報告期」）期間在香港的業務，主要包括提供一站式設計及建造解決方案，以及有關平台外牆及幕牆工程的維修及保養服務。與 2020 年相比，本報告的範圍沒有重大變化。

報告標準

本報告乃根據香港聯合交易所有限公司（「聯交所」）證券上市規則（「上市規則」）附錄 27 的《環境、社會及管治報告指引》（「指引」）編製，並已遵守該指引的所有強制性披露要求及「不遵守就解釋」的規定。

在本報告中，我們考慮了該指引中提出的關於重要性、量化、平衡性和一致性的報告原則，以便能夠更好地滿足持份者期望的方式來呈現 ESG 資訊。通過持份者的持續參與和評估持份者所關注的問題重要性，我們確定了本報告中應包括的關注領域。我們努力盡量提供量化數據和資訊，使我們的持份者能夠更了解我們的績效。我們採用一致的方式，並在必要時進行上一年度的調整，以便進行有意義的比較。我們盡最大努力披露 ESG 問題的正反兩方面，以公正和平衡地反映我們的可持續發展績效。

報告核證

本報告已獲得本公司董事會的批准，並由我們的 ESG 顧問 Essentack Consulting 就該指引所要求的信息和覆蓋範圍以及所呈現的績效數據的公平性和一致性進行了獨立的審視。

我們歡迎您對我們的 ESG 計劃和報告提出意見和建議，以提高我們的可持續發展價值。請通過電子郵件至 gmhk@gm-eng.com.hk 與我們分享您的觀點。

可持續發展概覽

我們的環境、社會及管治策略

G&M 的 ESG 策略旨在使本集團成為可靠的可持續發展公司的理念保持一致。G&M 的可持續發展意味著保護我們的環境、培養我們的員工、保持安全性上的優秀文化和政策、合乎道德地營運、支持我們的社區和承擔社會責任。我們致力於合乎道德地行事及為社會做出貢獻，同時改善員工及其家人的生活質素。隨著我們繼續可持續發展之旅，我們保持專注將可持續發展整合到我們的業務中，以加強我們的業務營運，目標是為我們的持份者創造長遠價值。

我們的 ESG 策略也與大多數 ESG 基金經理和投資者關注的關鍵問題一起制定，如下圖所示：



G&M 就創造可持續價值定立的框架

我們的 ESG 框架規範着如何將我們的目標轉化為可持續發展績效。在持份者參與並從持份者那裡收集意見之後，我們通過繪製一個相關性和重要性的矩陣來進行重要性評估，確定那些對業務重要（由最高管理層考慮）和對持份者重要的觀點。通過評估結果，我們可識別出重大的 ESG 問題以及營運中相關的相應風險。我們優先處理重大問題，在中長期規劃中重點關注這些事項，並確保分配足夠的人力和財力來實現這些戰略目標。現有政策不足以實現 ESG 目標的地方，我們會加強和改進這些政策。



ESG 工作小組制定 ESG 措施，並採取行動以實現 ESG 目標。它確保 ESG 措施和行動計劃適當地執行。我們不斷積累 ESG 數據，並每年進行分析，以評估可持續發展的績效。我們已建立 ESG 績效反饋機制，供董事會根據結果修訂和更新 ESG 目標，並作為一個持續的流程，定期重新審視 ESG 流程，以反映我們在此過程中取得的成就。



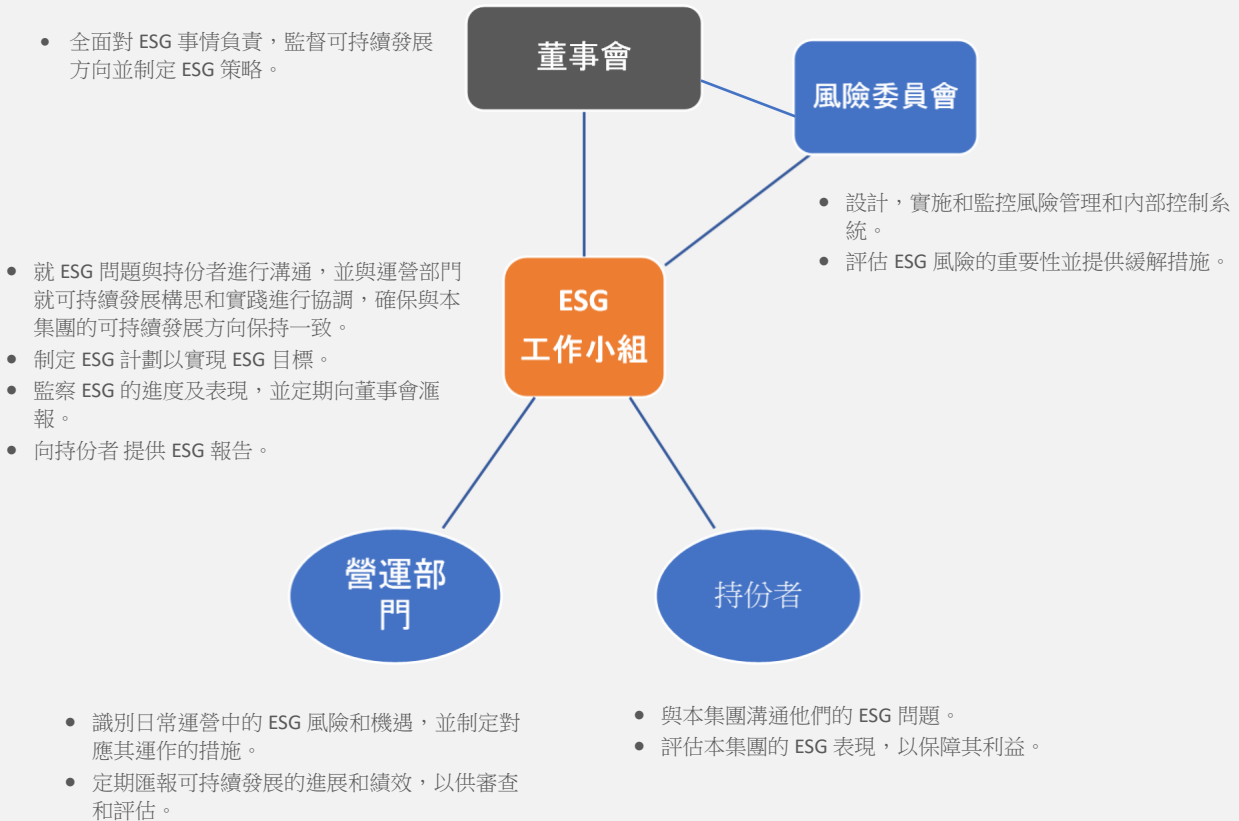
我們的可持續發展方針

董事會聲明

G&M 董事會是監督本集團的公司管治和風險管理系統以實現有效業務營運的最高管理機構。儘管環境和社會問題的管理和執行是最高管理層和 ESG 工作小組所負責，但董事會對 ESG 事務負有全部責任。董事會負責監督本集團的可持續發展方向及策略，並定期與 ESG 工作小組檢討 ESG 風險及機遇、進展及績效。

董事會確保我們的 ESG 框架得到有效和一致的執行，並不斷重新審視和審查 ESG 流程，以實現我們的可持續發展目標和指標。我們已制定與「創造可持續發展世界」長遠使命相關的環境保護目標。董事會定期審查這些目標的進展情況，並在必要時修訂相應的行動計劃，以確保我們走在實現這些目標的軌道。

可持續發展之管治



董事會

董事會是本集團的掌舵機構，負責制定 ESG 目標和策略，並對本集團的 ESG 績效負責。

風險委員會

G&M 的風險委員會由集團的一名執行董事及三名獨立非執行董事組成。在最高管理層和 ESG 工作小組的協助下，它設計和監控本集團的風險管理系統。它對 ESG 風險的重要性作出評估，並提供減輕風險的緩解措施。它每年最少向董事會匯報兩次本集團的重大 ESG 風險，以及適用於風險範疇的有關內部監控及緩解措施。

ESG 工作小組

ESG 工作小組由外部 ESG 顧問，總經理，營銷經理，財務總監，行政主任和項目經理組成。ESG 工作小組的工作和目標如下：

- 跟蹤並向董事會和風險委員會報告 ESG 策略，並提議 ESG 舉措，以應對 ESG 風險和實現可持續發展目標;
- 與持份者接觸並進行溝通，以進行重要性評估並制定 ESG 策略和舉措;
- 與營運部門員工就實現 ESG 目標的想法和實踐進行協調;
- 確定用於衡量 ESG 績效的關鍵績效指標（「KPI」）;
- 監控 ESG 活動，以進行持續的發展和改進。

營運部門

我們依靠營運部門的員工來實施 ESG 計劃，以實現我們所針對的預期結果。根據我們的風險管理系統，每個營運部門的員工必須負責識別其日常營運中的風險和機遇，包括 ESG 風險。他們有責任維持有效的內部監控系統，並制定緩解措施，以盡量減少自身風險的影響。他們必須定期向 ESG 工作小組報告可持續發展的進展和績效，以供審查和評估。

持份者的參與

我們一直與主要持份者接觸，以了解他們對我們可持續發展的擔憂。這種參與對於我們評估可持續發展和實施 ESG 計劃的優先次序非常重要。我們通過各種渠道與持份者進行雙向溝通。因此，我們不僅可以識別制定業務策略的機遇和挑戰，還可以促進我們的企業社會責任。

我們的持份者群組和參與渠道

下圖顯示出我們與持份者的各種溝通渠道：

持份者	溝通渠道	持份者	溝通渠道
員工 	<ul style="list-style-type: none"> 員工評估會議 內部問卷調查 部門會議 員工福利活動 內聯網和電子郵件通信 研討會、講習班和培訓 	股東及投資者 	<ul style="list-style-type: none"> 股東和投資者會議 公司網站及公司查詢電郵、傳真、電話
客戶 	<ul style="list-style-type: none"> 與客戶會面 銷售代表及項目統籌員 問卷調查 	業界組織 	<ul style="list-style-type: none"> 建築幕牆裝飾協會的代表 協會的查詢和問卷調查 研討會、行業法規、最新技術資料
供應商及分包商 	<ul style="list-style-type: none"> 實體和電話會議 業界研討會 實地講解及培訓 項目經理之間的協作 問卷調查 	政府及監管機構 	<ul style="list-style-type: none"> 電話查詢熱線 法規研討會 政府/監管機構的公告和刊物 政府/監管機構的問卷調查
金融機構 	<ul style="list-style-type: none"> 實體會議和電話諮詢 研討會 	社區及非政府組織 	<ul style="list-style-type: none"> 參加社區活動 慈善捐贈和企業贊助 社區新聞

重要性評估

每年，我們都會進行全面的重要性評估，以確定相關和重要的 ESG 層面以進行報告。通過與持份者的接觸，我們可瞭解他們的擔憂，並會優先對他們重要關注的問題作出報告。我們對這種重要性評估採用系統性的做法，具體如下：

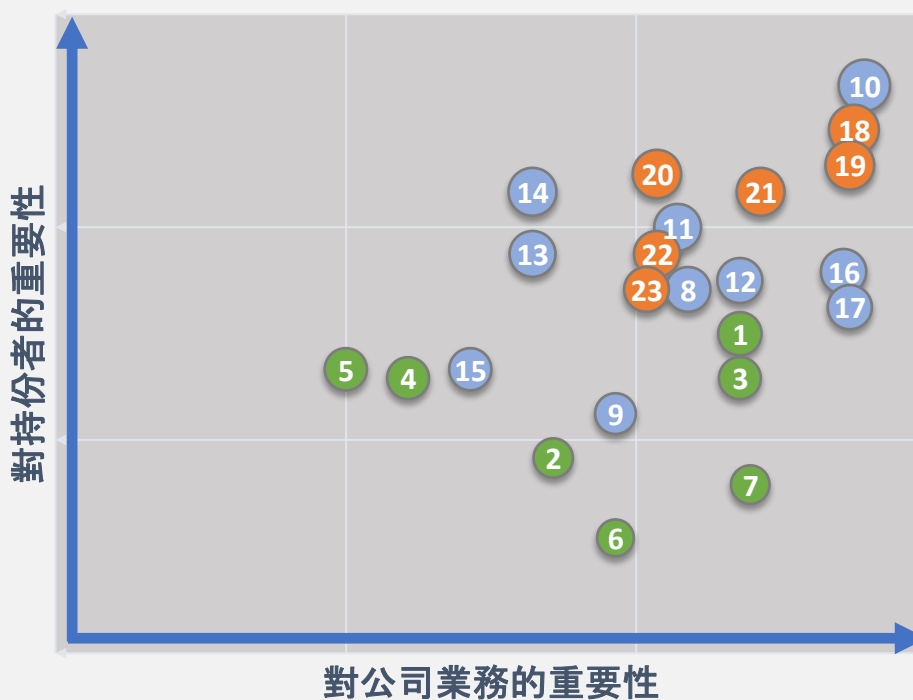
1	識別 我們參考着該指引，以確定需要披露的潛在重大主題。
2	溝通與問卷調查 通過定期溝通收集持份者的意見，並作出回應。
3	數據分析 對持份者參與的結果進行分析和整合，以得出每個可持續性問題的整體重要性。
4	驗證 我們將這些結果提交到 ESG 工作小組討論，以確認本報告中需要披露的重大問題清單。
5	回顧 我們定期審查可持續發展的議題，以確保它們與 G&M 的相關性和重要性。

重要主題及其優先次序

十大重要主題 及 優先次序	1	職業健康和 safety
	2	質量保證、產品健康與安全
	3	客戶滿意度
	4	侵犯知識產權
	5	反貪腐
	6	反競爭行為
	7	客戶數據隱私保護
	8	員工發展與培訓
	9	性別和種族多樣性與平等機會
	10	空氣污染物和溫室氣體排放

G&M 2021 年重要性矩陣

以下是我們對主題的重要性所得出的結果。



環境	社會的可持續性發展	負責任的管治
1 空氣污染物和溫室氣體排放	8 僱傭慣例 – 招聘、晉升、薪酬和福利、工作時間等	18 質量保證、產品健康與安全
2 有害及無害廢棄物	9 勞動力和員工流失分析	19 客戶滿意度
3 能源消耗	10 職業健康和 safety	20 客戶數據隱私保護
4 耗水量和水源	11 員工發展與培訓	21 侵犯知識產權
5 包裝材料的使用	12 性別和種族多樣性與平等機會	22 選擇供應商慣例
6 本公司的活動對環境和天然資源的影響	13 人權與反歧視	23 供應鏈中的環境和社會責任風險
7 氣候變化對本公司的影響	14 童工和強迫勞工	
	15 社區投資	
	16 反貪腐	
	17 反競爭行為	

環境保護

氣候變化

氣候變化有可能在多方面影響我們的業務。我們盡量了解氣候風險和機遇，並採取行動以減輕對我們的影響。

氣候變化是我們這個年代面臨的最大威脅之一。它增加了極端天氣事件的嚴重程度，如超級颱風，洪水，極端溫度波動等。這些事件影響著我們的生活和經濟活動。氣候變化可能因業務中斷、對資產的直接損害、以及間接影響到供應鏈中斷而對業務運營產生重大的財務影響。

我們致力於管理業務運營中面臨的與氣候相關風險和機遇。年內，我們實施了一項新的氣候變化政策，它概述了我們對盡量減少氣候變化影響的承諾。我們使用企業風險管理框架識別和評估與氣候相關的風險。我們的運營部門識別和評估與氣候相關的風險，並建議適當的內部控制措施和風險緩解措施。我們的風險委員會和高級管理層則負責監督與業務相關風險的重要性和影響。我們的董事會最終負責管理氣候相關風險，並制定策略行動以盡量減少其影響。

通過參考氣候相關財務信息披露工作組（「TCFD」）的建議，G&M 在這一年中進行了氣候風險重要性評估，以進一步了解我們的氣候風險敞口。我們評估及報告與氣候相關的重大實體和轉化風險及其對財務的影響。我們根據 TCFD 的建議，在管治、策略、風險管理和指標這四個核心類別下總結了與氣候相關的披露。



以下是已確定的與氣候相關的實體和過渡風險以及實施的緩解措施摘要：

實體風險	影響	緩解措施
氣溫升高及增加炎熱天數	<ul style="list-style-type: none"> 在戶外工作的員工可能遇到中暑。 降低戶外工作效率。 因病導致的工作日損失。 	<ul style="list-style-type: none"> 建築工地提供飲用水設施，為員工降溫。 制定指引以加強工人對暑熱相關疾病的認識。 要求現場主管密切監控工作時間表，並妥善安排工人的休息時間。
颱風及大雨引致暫停營運	<ul style="list-style-type: none"> 工作中斷導致勞動力成本增加和收入損失。 重新安排恢復計劃會增加營運成本。 	<ul style="list-style-type: none"> 評估緊急恢復計劃以趕上項目進度。 在颱風災害來臨之前做好人手規劃。
惡劣天氣導致供應鏈中斷	<ul style="list-style-type: none"> 材料短缺影響在建工程。 更高的替代材料更換成本。 由於工程延誤引至聲譽受損，而導致業務減少。 	<ul style="list-style-type: none"> 實施應急管理程序。 加強與供應商的聯繫，以確保及時交貨，和確保後備材料有現貨。

過渡風險	影響	緩解措施
政府關於碳中和或低碳經濟的新政策	<ul style="list-style-type: none"> 由於更嚴格的能源管理措施和低碳設備的更換，導致營運成本增加。 適應新業務常規的實施成本。 	<ul style="list-style-type: none"> 設定碳減排目標和計劃。 持續為員工提供節能企業文化培訓和教育。
引入環保建築法規和常規	<ul style="list-style-type: none"> 對安全、環保材料和結構設計的附加監管要求。 現有的管理和施工方法已經過時。 	<ul style="list-style-type: none"> 我們定期向員工提供對法規新要求培訓，以確保他們能夠滿足新標準。 探索新的環保材料和施工方法。

我們正在監測和應對與氣候相關的風險，以減少對我們業務的不利影響。我們將繼續通過加強我們在氣候風險減緩和適應策略方面的努力，來加強我們的氣候適應能力。

環保管理

我們正在逐步將我們對環保的最佳做法融入我們的業務中，目標是建立一個更環保的環境。

氣候變化、污染和過度開發自然資源都對我們的社區和大自然系統的長期可持續性構成重大威脅。我們從事建築行業，我們非常清楚我們的業務營運可能會對環境產生負面影響。我們的目標是通過控制營運的能源消耗來減少碳足跡，並通過努力減少、再用、和回收來盡量減少廢棄物，從而實現創造更環保綠色環境的目標。

我們將環境保護和保育的考慮因素納入我們的策略性業務規劃、工程項目招標、工程項目規劃和工程項目執行，從而管理環境風險。我們制定所有營運部門的職責和權限，以確保所有環境風險控制措施和程序得到妥善執行。

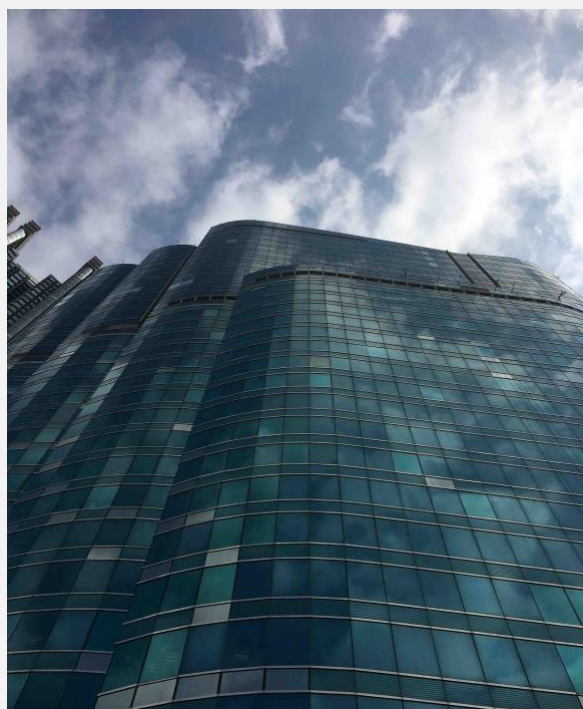
遵守法律

我們致力遵守與香港有關環境保護的若干法律及法規，這是我們持續改善環保表現的基礎。我們要求建築工地的員工及分包商於年內嚴格遵守所有環保法律及法規：

遵守香港的環保法規

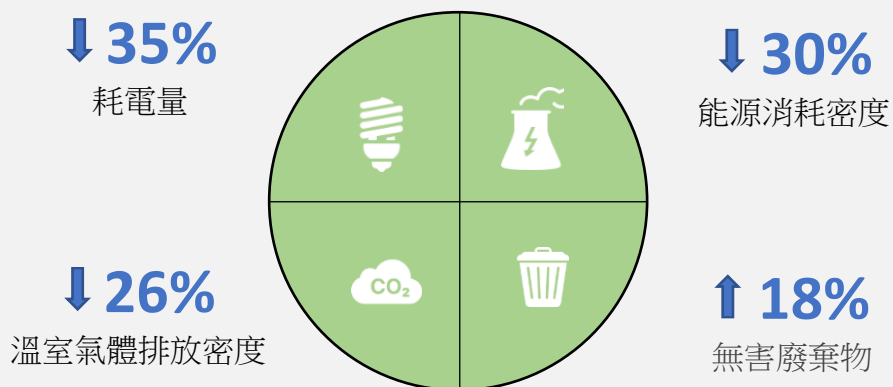
- 空氣污染管制條例
- 噪音管制條例
- 廢物處理條例
- 公共衛生及市政服務條例

於報告期內，我們並無發現任何違反上述對本集團有重大影響的有關廢氣和溫室氣體排放、於水和土地的排污以及有害及無害廢棄物的法律法規的情況。



排放和資源管理

2021 年與去年相比的焦點



能源消耗

雖然我們不是建造業的主要承建商，亦沒有在建築項目中使用大量能源，但我們仍然認識到作為一個負責任企業的角色，通過提高能源效率和降低排放水平，盡量減少對環境的影響。在日常營運中，我們的辦公室及地盤辦事處所消耗的電力是本集團的主要能源消耗，佔總能源消耗的 70% 以上。它也是本集團溫室氣體排放的主要來源。因此，我們更注重辦公室的節電措施，以減少我們的碳足跡和提高能源效率。

於報告期內，我們的香港總部遷至新的辦公地點。在辦公室設計過程中，我們專注於能源效率、碳排放、照明和通風，以使新辦公室更具可持續性。新的辦公室布局允許更多的自然日光，以減少對電力照明的需求。整個辦公室都安裝了 LED 照明，以提高能源效率。我們的新辦公室在通風方面也經過精心設計，以保持舒適溫度的工作環境並減少空調。為了節省更多電力，新辦公室設置了分區照明和分區空調管理，以便在需要時關閉燈光和空調。此外，我們亦為新辦公室更換了高能效的電子設備和電器。

2021 年，我們的總購電量比去年減少了 35.4%。我們新總部購買的電力比舊辦公室少近 45%。這部分是由於我們產生的空調電費較少，因為樓宇管理辦公室提供中央空調。儘管新總部的建築面積比舊總部高出 50%，但由於我們在新辦公室的辦公室設計更具可持續性，因此我們能夠節省更多的電力。

為了提高能源效率和減少碳足跡，我們在日常營運中實施了各項措施。部份舉措總結如下：

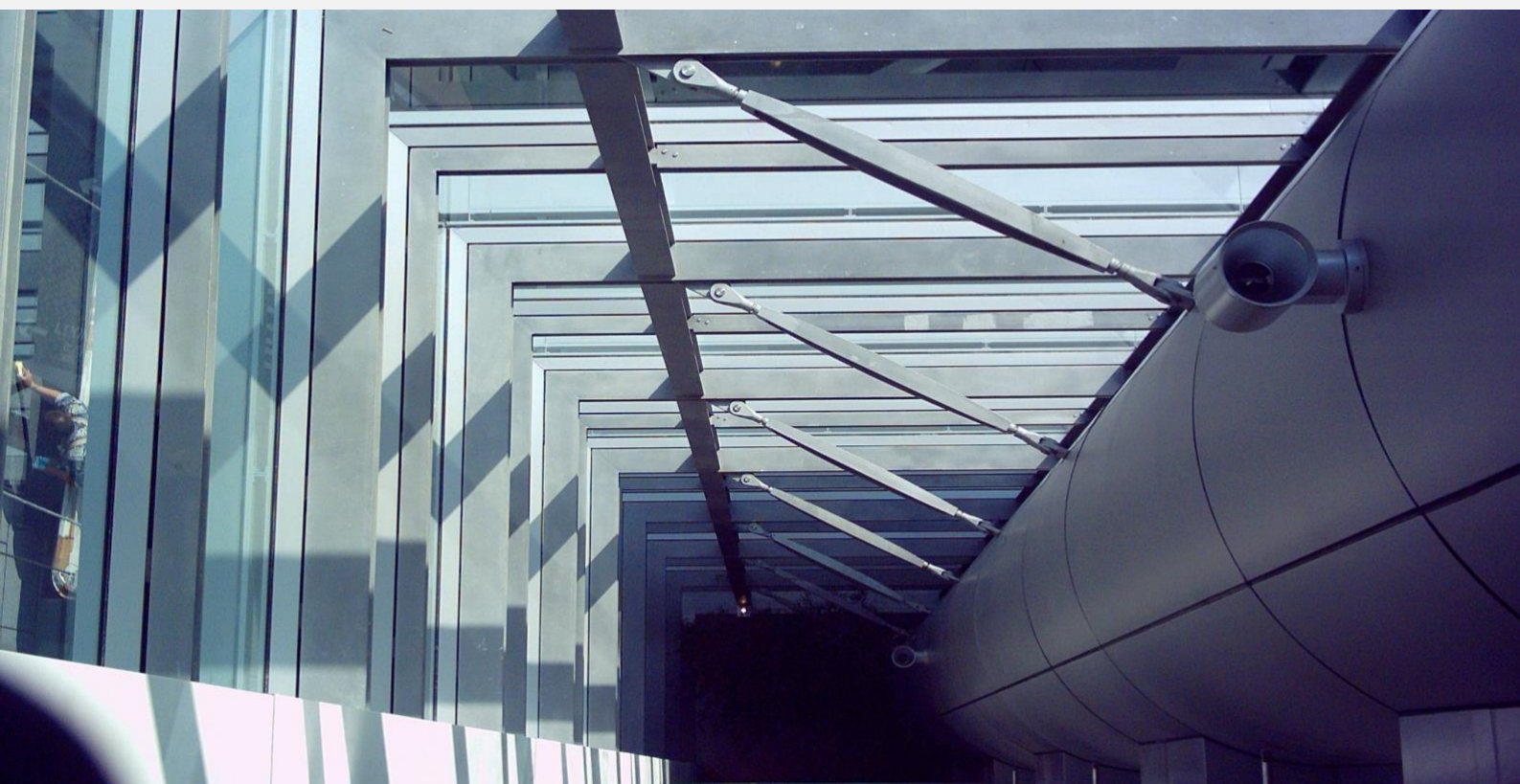
- 每月監測能源消耗，並調查任何顯著差異。
- 設置適當的室溫。
- 電腦設置為自動待機或睡眠模式。
- 不使用時關閉所有電子設備和照明。

年內，我們的業務大幅增長，收入較上一財政年度增長 65%。因此，2021 年機動車的使用頻率有所增加。然而，我們的汽油消耗量僅比去年略微增加了約 6%。我們已採取措施，減少使用私家車作商業用途，並在可能的情況下改用公共交通工具。

儘管消耗了更多汽油，但由於報告期內大幅節電，本集團的總能源消耗仍錄得 27.4% 的下降。由於年內員工人數的增加，人均能源消耗密度進一步降低。

關鍵績效指標 – 能源消耗					
年份	汽油	汽油	電力	總能源消耗	能源消耗密度*
	(公升)	(千瓦時)	(千瓦時)	(千瓦時)	(千瓦時/員工)
2021	4,487	43,480	112,253	155,733	1,476
2020	4,221	40,908	173,684	214,592	2,125
轉變	+ 6.3%	+ 6.3%	-35.4%	-27.4%	-30.5%

* 按年內平均員工人數計算



溫室氣體排放和廢氣排放

與工業化前的水平相比，氣候變化的風險已經使全球努力將全球溫度暖化限制在 2°C 以下。G&M 認識到我們在應對氣候變化挑戰方面的作用。我們盡最大努力制定減緩氣候變化措施，以減少我們的碳足跡。

於 2021 年，所購電力的間接溫室氣體排放是本集團溫室氣體排放的主要來源，佔本集團總碳足跡的 63% 以上。我們繼續努力通過節約用電和提高能源效率來減少碳足跡。我們的範圍 2 溫室氣體排放量減少了 36.7%。這是由於我們新總部的用電量減少，以及我們中國辦事處使用了更環保的電力。

我們的範圍 1 溫室氣體排放完全歸因於我們汽車的燃料燃燒。雖然 2021 年僅佔集團溫室氣體排放總量的 14% 左右，但我們已採取各種措施來減少釋放到大氣中的溫室氣體排放。我們對車輛進行定期維修及保養，以保持其性能及能源效益。我們使用品質更好的汽油來保持我們的車輛更高效地運行，以減少溫室氣體排放和空氣污染物。我們還監控車輛的使用，以避免不必要的燃料能源消耗。在報告期內，儘管我們的業務顯著增長，但我們車輛的溫室氣體排放量僅略微增加了 4.4%。



我們員工的商務飛行和廢紙是我們範圍 3 間接溫室氣體排放的來源。隨著我們的業務在 2021 年增長了 65%，因為需要更多的施工草圖和文件給客戶和政府機構批准，引致紙張使用量大幅增加。乘飛機前往供應商工廠的頻率也略有增加。結果，產生的間接溫室氣體排放量增加了 33.1%。我們收集廢紙重複使用，以減少購買紙張。我們將繼續採取各種節約用紙措施來管理紙張的使用，例如使用電子文件，雙面打印，使用用過的紙張作為草稿文件等。

為了進一步減少我們在世界上的碳足跡，我們利用網路世界在員工和業務同行之間建立聯繫。我們升級了辦公室的視像會議設施，使我們的業務能夠提供更多的遠程會議和協作解決方案。這意味著我們的客戶、供應商、分包商和我們的員工可以減少面對面會議的旅程，我們一起大大減少了碳足跡。

關鍵績效指標 – 廢氣排放**					
年份	範圍 1	範圍 2	範圍 3	溫室氣體 排放總量	溫室氣體 排放密度*
	車輛汽油 (噸 CO _{2-e})	購買電力 (噸 CO _{2-e})	廢紙/航空出差 (噸 CO _{2-e})	(噸 CO _{2-e})	(噸 CO _{2-e} / 員工)
2021	11.9	52.5	18.5	82.9	0.786
2020	11.4	82.9	13.9	108.2	1.071
轉變	+ 4.4%	-36.7%	+33.1%	-23.4%	-26.6%

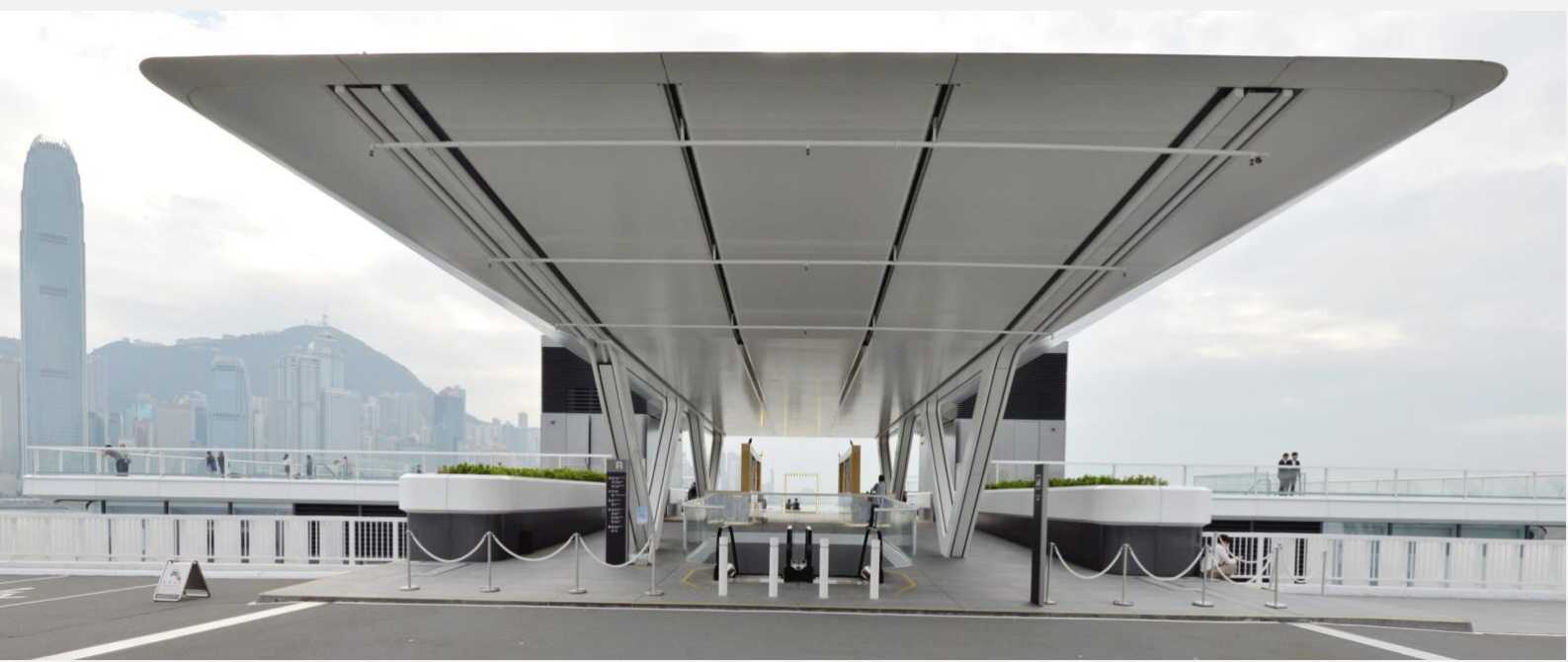
* 以年內平均員工人數計算

** 計算 2021 年氣體排放及溫室氣體排放的排放系數取自《2021 年中電可持續發展報告》、《2021 年港燈電力投資可持續發展報告》、中華人民共和國生態環境局 (2019) 及《香港聯合交易所環境關鍵績效指標匯報指引》

與溫室氣體排放量的增加同步，因使用汽油而產生的硫氧化物（「SO_x」）廢氣排放量也按比例增加了 6.3%。在報告期內，由於我們的汽車在建築地盤之間行駛的次數較為頻密，因此我們的汽車行駛里程亦有所增加。因此，氮氧化物（「NO_x」）和顆粒物（「PM」）也分別比去年增加了 8.3% 和 8%。

關鍵績效指標 – 廢氣排放*			
年份	NO _x (千克)	SO _x (千克)	PM (千克)
2021	3.67	0.0660	0.270
2020	3.39	0.0621	0.250
轉變	+8.3%	+6.3%	+8%

* 計算 2021 年氣體排放及溫室氣體排放的排放系數取自《2021 年中電可持續發展報告》、《2021 年港燈電力投資可持續發展報告》、中華人民共和國生態環境局 (2019) 及《香港聯合交易所環境關鍵績效指標匯報指引》



減廢

2021 年焦點



↑ 18%

2021 年無害廢棄物增加



650 公斤

廢紙量回收



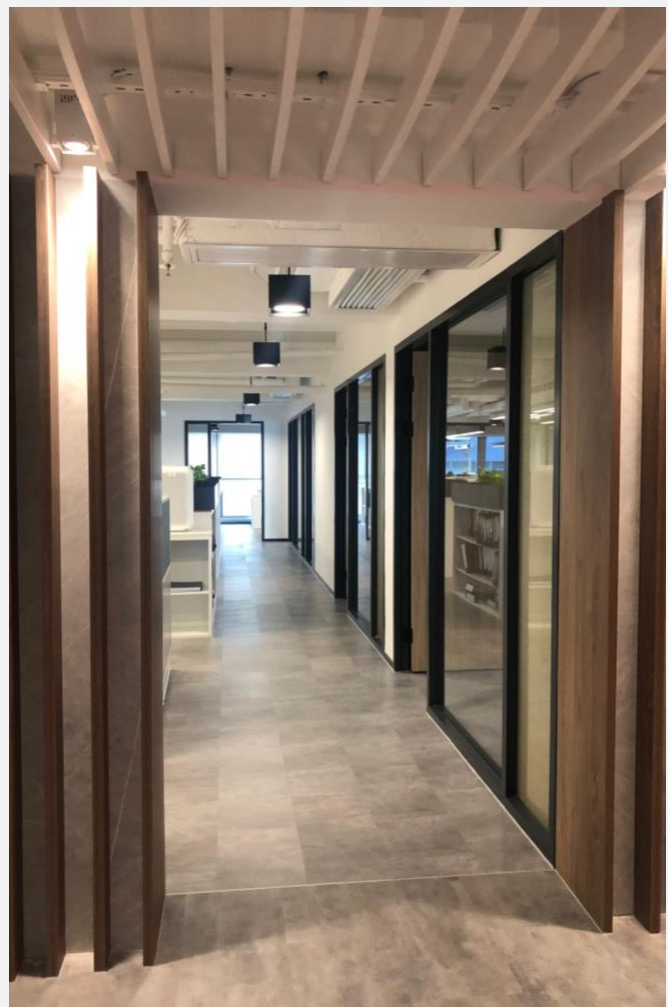
20%

在 2021 年辦公室裝修中重用舊傢具，節省資本開支

我們的建築項目是由分包商執行，因此我們的業務不會直接產生有害廢棄物。儘管如此，我們會經常監察分包商，並確保有害廢棄物須按照法律及法規妥善地處理。至於在業務營運過程中產生的其他無害廢棄物，我們會繼續堅持「減少、再用及回收」的原則，盡量減少其對環境的影響。

在建築地盤，我們收集有用的剩餘材料，以供其他項目中再用。對於不能再用的特殊剩餘材料和設備，將被出售或進入回收處理。我們產生的其他無害建築廢棄物由我們的分包商收集，並按總承包商的要求棄置於指定地點內。

我們產生的一般無害廢棄物主要是廢紙、辦公用品和辦公室中的一般垃圾。無害廢棄物由樓宇的物業管理公司收集，作進一步處理處置。隨著我們業務增長，使用了更多紙張，今年的無害廢棄物不可避免地增加了 18.8%。平均每名員工的無害廢棄物排放密度也增加了 16.1%。在我們的辦公室，打印機和傳真機旁邊放置了回收箱，用於收集廢紙。今年，我們回收了 650 公斤廢紙。我們還回收碳粉和墨盒以減少污染。我們努力在廢物管理中採用最佳實踐，並負責任地處理所有廢棄物。

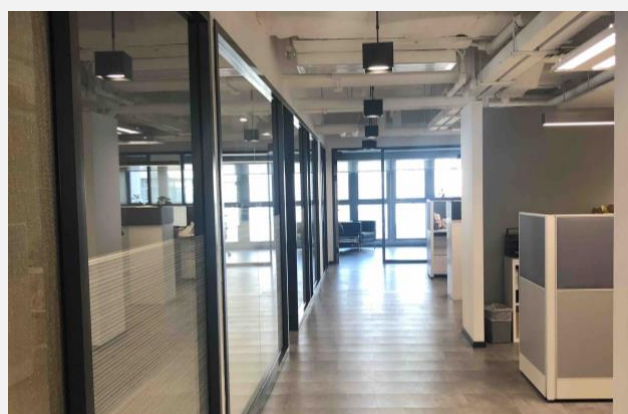
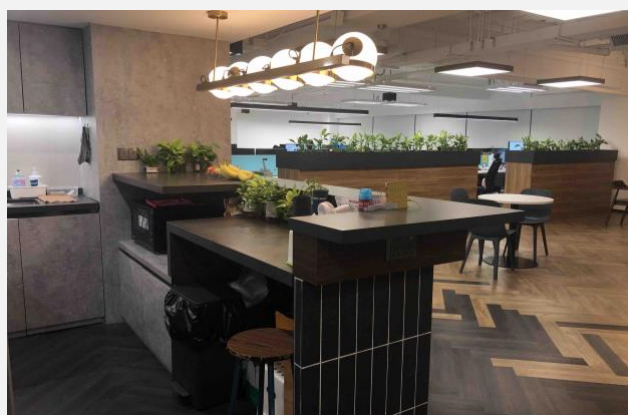


關鍵績效指標 – 無害廢棄物		
年份	無害廢棄物數量 (噸)	無害廢棄物密度* (噸/員工)
2021	3.8	0.036
2020	3.2	0.031
轉變	+18.8%	+16.1%

* 以年內平均員工人數計算

可持續的辦公室裝修

在 2021 年，我們的總部搬到了新的地方，我們為新辦公室進行了裝修工程。我們沒有為辦公室進行豪華的裝修，而是決定採用簡單舒適的設計。此外，為了減少辦公室搬遷造成的浪費，我們的新辦公室重用了大部分舊辦公室傢俱。對於那些不適用於新辦公室的舊傢俱和設備，我們將其出售或贈送給二手商，給它們第二次生命。我們估計透過重用舊傢俱，使新辦公室裝修的資本開支減少約 20% 或 60 萬港元。我們亦與裝修設計師合作，盡可能重用和回收裝修材料，盡量減少產生廢棄物。裝修新辦公室和修復舊辦公室產生的建築廢物由裝修分包商妥善及合法地棄置於指定的廢物處置設施內。



用水管理

在我們的辦公室，我們不會消耗大量的水。我們的用水包括飲用水和辦公室清潔。用水由市政府供應，我們在取用水方面沒有任何問題。我們無法測量辦公室的用水量，因為用水是由辦公室所在的物業管理公司提供。然而，我們仍會提高員工的節約用水意識，減少不必要的浪費用水。

在我們的建築地盤上，用水由總承建商供應，並由我們的分包商消耗。我們無法控制水的來源和消耗。但是，我們會提醒員工和分包商遵守總承包商發出的建築地盤用水指引或做法。在報告期內，我們就各項目採購適用水量及物色水源方面並無遇到任何問題。

包裝物料

由於我們的業務性質，一般不需要使用包裝物料。我們並無因使用包裝物料而對環境造成重大影響。

我們 2025 年的目標

設定環保目標

為了追求卓越的環保目標，我們不斷探索改善環保績效的機會。我們已根據 2020 年的基線設定了 2025 財政年度的環保目標，以鞏固我們改進績效的策略。

類別	2020 年基線	2025 年目標
能源消耗	214,592 千瓦時	減少 40% 至 128,800 千瓦時
CO ₂ 排放	108.2 噸 CO ₂ -e	減少 40% 至 65 噸 CO ₂ -e
廢棄物	3.2 噸	減少 15% 至 2.7 噸

我們的計劃

- 逐步以電動車代替汽油車
- 鼓勵我們的員工使用公共交通工具
- 使用更多的視像會議來減少陸路和飛行旅程
- 更換更節能的電器和照明設備
- 鼓勵我們的員工在辦公室節約用電
- 鼓勵我們的員工不用紙張溝通，並重複使用用過的紙張作為草稿
- 員工於辦公室養成更環保的習慣，減少使用即棄用品，並儘量回收廢物循環再用。

今年的進度

- 與去年相比，我們在 2021 年減少了 27% 的能源消耗，原因是我們新裝修的總部節省了大量電力。我們廣泛使用 LED 照明、廣泛採用自然光、及安裝更節能的電器
- 我們在新辦公室重用舊家具，以減少廢物並節省了 20% 的裝修成本
- 我們回收了 650 公斤廢紙
- 與去年相比，我們減少了 23% 的碳排放

環境及自然資源

我們明白在日常營運中保持環境可持續性的重要性，並致力減少對環境和自然資源造成負面影響。我們委聘分包商在建築地盤進行建築工程。而我們的營運並不會對環境直接造成重大影響。我們承認於建築地盤進行建築工程可能會對我們的環境造成重大影響。我們會密切留意分包商進行的工程，以確保他們嚴格遵守所有有關保護環境及自然資源的法律法規。雖然我們的辦公室營運不會對環境和自然資源造成重大影響，但我們的員工充分意識到透過減少、再用和回收廢棄物、及節能以保護環境。

我們的項目經理會確保我們的分包商在施工期間採取適當措施，以減少對環境產生不利影響，有關措施如下：

- 設備在符合許可的噪音水平的情況下使用，並保持有關設備處於良好狀態。
- 在許可的施工時間內進行建築工程。
- 在操作會造成噪音的設備時，必要時使用隔音屏障。
- 將一般廢棄物和建築廢物分開，並棄置於總承包商指定的垃圾收集站。



社會可持續性

珍惜人才

人才對我們的成功至關重要，他們致力成就我們的願景
共同建設一個可持續發展的世界！

僱傭及勞工標準

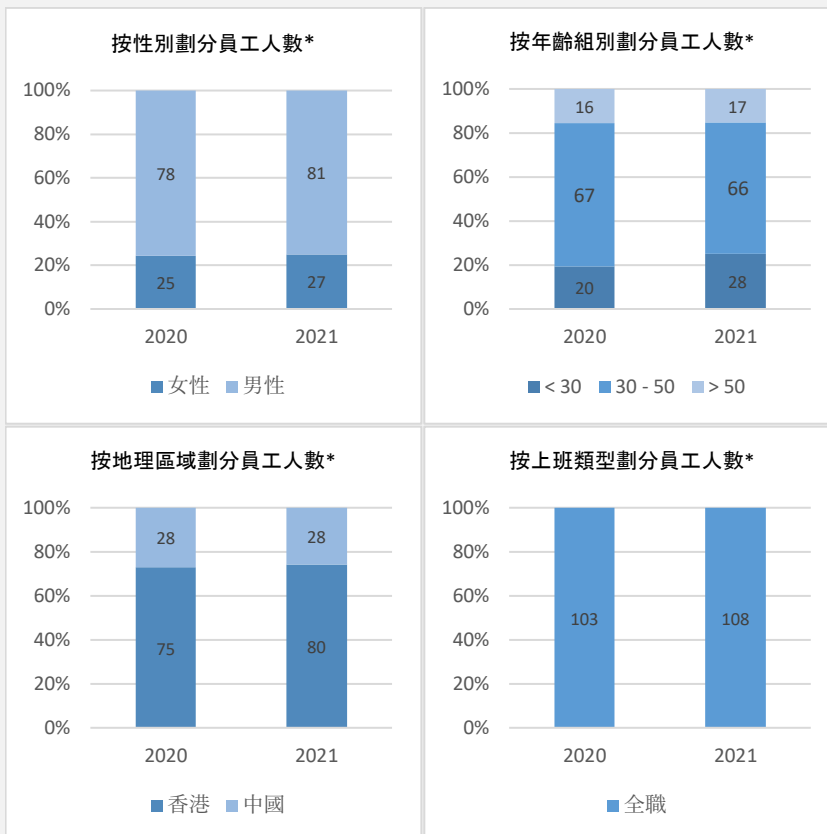
在 G&M，員工明顯是我們業務中最寶貴的資產。他們在維護產品的質量和集團的聲譽方面發揮著重要作用。他們的貢獻對我們的成功至關重要。因此，我們致力營造一個包容的工作環境，投資員工的發展，並提供一個舒適的工作場所，激發他們的創意，以應對業務增長及加強可持續性的挑戰。

我們制定了全面的人力資源政策，包括招聘、解僱、試用期、晉升、工作時間、休息時間、平等機會、種族多元化、反歧視以及其他待遇和福利。有關政策的細節載於員工手冊和員工行為守則。我們一直奉行以下一系列基本的人力資源政策：

G&M 的人力資源原則	
1	為我們的員工提供其地區具有競爭力的僱傭條款和條件。
2	尊重員工的人權和隱私。
3	促進平等就業機會，公平對待和不歧視每個員工的國籍、性別、婚姻狀況、種族、宗教、年齡以及與其工作表現無關的身體或精神缺陷。
4	為我們的員工提供一個具有良好工作與生活平衡的工作場所，讓他們可以滿意和自豪地完成任務。
5	不容忍童工和強迫勞動。
6	遵守所有適用的僱傭法律和法規。

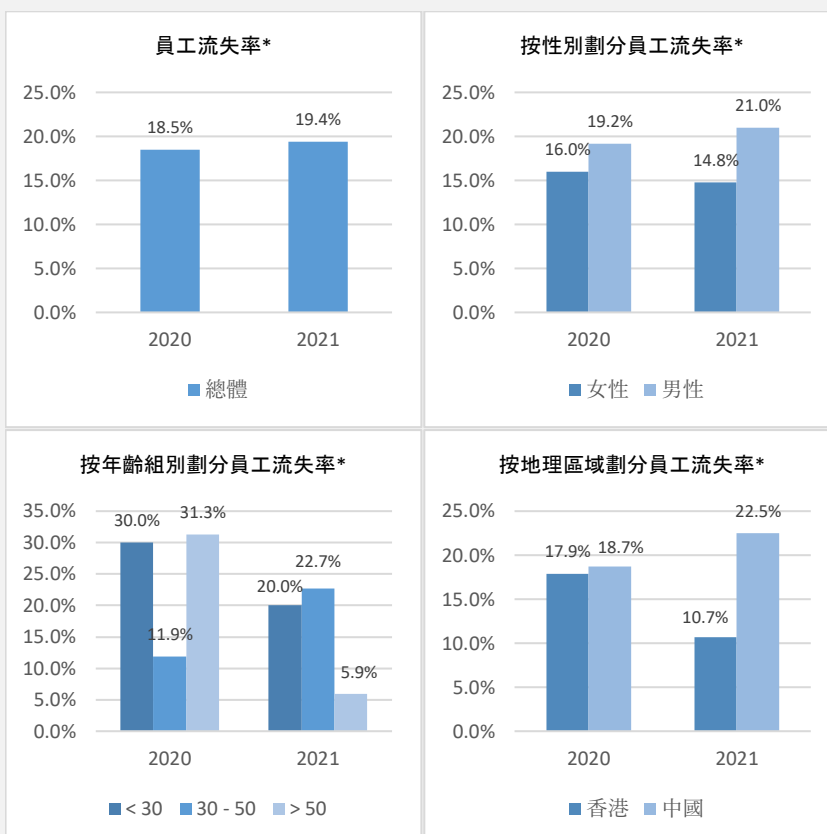
截至 2021 年 12 月 31 日，我們的員工總數為 108 人（2020 年：103 人）。

員工人數明細



* 按人數表示員工人數。

員工流失率



* 流失率的計算是指定類別中在一年內離職的員工人數除以指定類別的員工總數。

我們尊重所有基本人權，禁止任何形式的童工或強制勞工。我們員工的權利受到良好保護，有關其僱傭的主要條款和條件於其聘書內全面載述。僱傭關係乃屬自願性質，且我們在與員工溝通前不會任意更改。員工可根據其聘書及相關的人力資源政策，在給予合理時間的通知後自由離職。

我們亦訂有禁止僱用童工的政策和程序。我們的人力資源部門會審核附有申請人相片及顯示其年齡的身份證明文件，以防止僱用童工。我們會定期檢討僱傭實務，以確保符合《僱傭條例》及其他有關童工及強制勞工的規例。在本報告所述期間，沒有關於童工或強制勞工的案件呈報。

此外，我們嚴格遵守下列香港及中國有關僱傭方面的勞工法律法規。於報告期內，我們並無發現任何不遵守以下相關法律法規而對本集團在僱傭及勞工準則方面有重大影響的情況。

遵守的僱傭法規	
於香港	於中國
<ul style="list-style-type: none"> • 僱傭條例 • 僱員補償條例 • 最低工資條例 • 性別歧視條例 • 殘疾歧視條例 • 強制性公積金退休福利計劃條例 • 家庭崗位歧視條例 • 種族歧視條例 	<ul style="list-style-type: none"> • 勞動法 • 勞動合同法

招聘、留住及獎勵人才

我們努力招募優質人才，以保持團隊質素及穩定，並會根據他們的學識、工作經驗、技能、態度及承擔，按平等基準甄選候選人。為了留住合適的人才，我們重視他們，為他們提供彈性工作安排及具有競爭力的薪酬及福利，並提供充足的專業發展機會。

為了吸引和留住人才以保持我們的競爭力，我們根據個人資歷，工作經驗和工作表現來獎勵我們的員工。我們採用按績論賞的方式，以確保我們的員工得到與其績效成比例的獎勵。年度表現評估為員工及其主管提供了一個正式的雙向溝通渠道，成為酌情獎金、加薪和晉升的基準。通過該表現評估檢討，我們亦識別員工的培訓和發展需求，以促進他們的專業發展及提升他們的能力。

為表揚及鼓勵員工追求更卓越的工作表現，我們將按他們的表現及本集團的業務績效，於財政年終發放具吸引力的獎金。我們還向選定的員工授予購股權，以激勵他們為業務的成功作出貢獻。

除了為員工提供具有吸引力及具競爭力的薪酬待遇外，我們致力為他們提供公平、包容和有各種支援的工作環境，使他們每天帶著熱誠工作，並為其工作感到自豪。提供舒適的工作場所令我們的員工能愉快地工作也至關重要。在本報告期內，我們在香港的總部遷至新辦公室，面積比舊辦事室大 50%。新辦公室提供更寬敞的工作地方，並設置一個休息區，附有一個設備齊全的茶水間，以方便員工互動溝通。新的休息區能成為員工釋放工作壓力和振作精神的休閒地方。這也是一個多功能區，我們在這裡安排派對和社交活動，以增強員工的團隊精神。

工作與生活平衡

員工對我們的整體成功至關重要。因此我們致力確保他們在工作及個人生活層面均感滿足。我們相信，為員工提供與朋友和家人共聚的優質時間，他們會更有動力追求卓越的表現。因此，我們繼續為員工訂立更多促進工作與生活平衡的措施，以提升事業上的可持續發展。

目前，我們實行有薪及無薪假的政策，以滿足員工的需求，使他們感受到尊重和重視。我們理解他們需要與家人和朋友共聚的時刻，並可能有其他個人原因需要更長的假期。因此，我們為他們提供一些家庭友善假期，例如有薪婚假和節日有薪假，以及靈活的兼職工作和無薪休假。當他們需要參加專業認證課程的考試或參加與工作相關的短期課程時，我們亦會為他們提供全額薪酬休假。在受僱的第三年，我們的管理人員可享 21 天的有薪年假，而一般員工則享有 11 至 14 天的有薪年假，遠高於法例規定的七天。

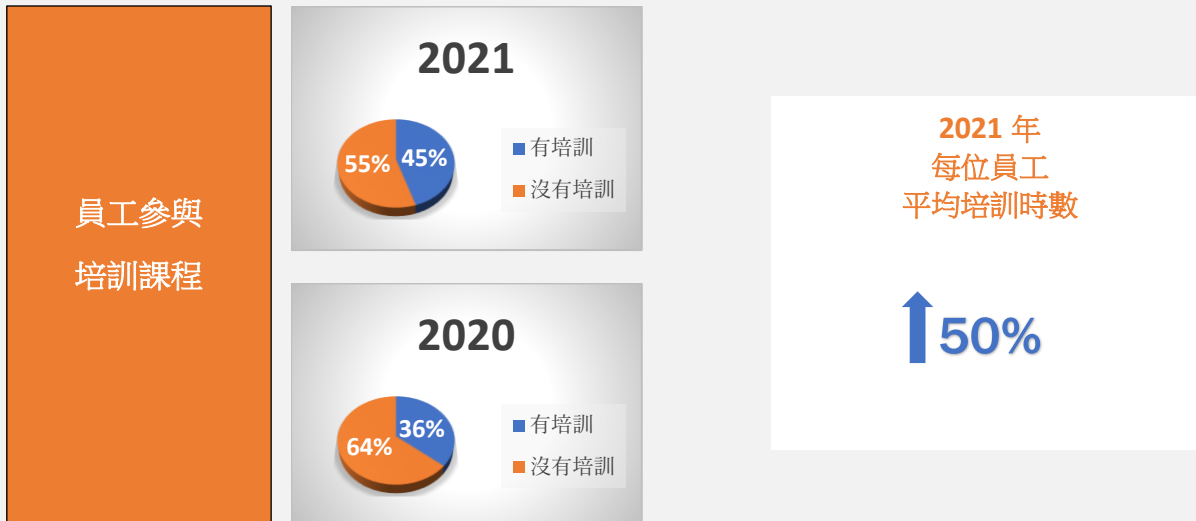
為鼓勵員工接種 COVID-19 疫苗，以更好地保護他們免受病毒的侵害。在報告年度內，我們為接種疫苗的員工額外提供了兩天的有薪假期，並且可不限時間隨時靈活地申請假期。

我們盡力就颱風、大規模交通中斷、疫症事故等意外情況作出彈性工作安排。倘員工面對人身安全問題，我們可讓他們在家工作或提前下班。

人才培訓及發展

我們明白對員工發展的投資能帶來長遠的豐厚回報。最明顯的回報是更能留住員工。我們旨在使員工從獲得所需的工作技能來幫助他們的專業及個人發展，以滿足行業不斷變化的需求，並應對我們業務的增長。為協助員工能盡量發揮潛能，為業務做出貢獻，我們提供不同的培訓計劃，包括內部培訓，以提高他們的工作知識和技能，以及外部工作相關培訓，以提升他們的專業知識。

我們鼓勵員工追求持續進修及學習，除了由高級管理層舉辦的內部工作坊和研討會外，我們亦資助員工參加外部培訓和教育課程。在完滿修畢認可和批准的職業或專業課程後，他們通常可取回課程費全額費用。



在報告期內，我們為 45%（2020 年：36%）的員工提供了各種外部和內部培訓課程。每位員工的平均培訓小時數為 6 小時（2020 年：4 小時）。

	參加培訓員工百分比		平均培訓時數 (小時/員工)	
	2021	2020	2021	2020
性別				
- 女性	20%	28%	4.2	2.3
- 男性	80%	72%	6.7	4.4
僱傭類別				
- 董事及管理層	16%	22%	3.9	1.3
- 一般員工	84%	78%	6.2	4.1



我們的高級管理層為員工提供了內部研討會和培訓課程，內容涉及建築項目的技術知識以及業務守則的新標準更新。我們還為員工提供了外部培訓，以滿足他們工作的具體需求和職業發展。以下是 2021 年安排的外部培訓和發展課程的摘要：

外部培訓課程的類型	提供的組織
○ 環境保護課程	○ 香港建造學院
○ 建築信息模擬課程	○ 職業安全健康局
○ 職業安全及建造業安全課程	○ 香港專業教育學院
○ 註冊小型工程承建商進修課程	○ 律師事務所
○ 適任技術人員訓練課程	○ 會計師事務所
○ 合同管理課程	○ 香港建築幕牆裝飾協會
○ 香港上市條例及稅務課程	○ 其他機構
○ 電腦軟件訓練課程	
○ 專業技術行為守則課程	

健康和安

在建築行業營運，我們的首要任務是確保員工以及可能受到我們的營運所影響的其他人士（包括分包商和公眾）的健康、安全和福祉。我們對員工健康和安全的承諾使我們超過基本的法律合規要求。我們會為施工操作上的健康和安進行定期風險評估，並由風險委員會監督。我們會定期檢討有關健康和安全的內部監控政策及措施，並在有需要時實施糾正行動計劃及風險緩減措施。這些系統化的程序有助於促進工作場所的健康和安，以防止或減少發生事故。

確保工作場所的安全

為確保在建築地盤的安全，我們訂立安全控制措施和內部規則，這些措施和規則載於我們的安全手冊「安全計劃」中，供員工及分包商遵守。在每個施工現場，我們會就每個建築項目委任一名安全主管，為工人提供安全課程和安全指示，並進行現場安全檢查。我們亦訂有內部事故受傷報告政策和保存內部事故記錄。當有事故發生後，都必須立即向項目管理團隊報告。

為保持員工的工作環境安全及健康，我們安排於工作場所定期進行安全檢查，並定期審視現有設施以確保員工安全。我們亦訂有維持工作環境質素的政策及措施，如禁止在室內吸煙、定期清潔辦公室及提供辦公室急救包。

培養安全意識

我們通過員工簡介會和培訓來補充我們的安全手冊。我們為在建築地盤工作的員工提供定期的安全培訓，以提高他們的安全意識。我們為所有新員工提供有關行業安全標準和法規的安全入職培訓。

與分包商合作

我們要求分包商遵守我們的安全政策，並將這些要求納入我們的招標文件及分包商合同中。在項目開始之前，我們會向他們提供我們的安全手冊「安全計劃」，並要求他們嚴格遵守。每個建築項目的安全主管會向分包商的工人提供安全簡介會和指示，以使他們的營運能與我們的安全要求一致。分包商的安全往績是我們招標過程中績效評估的一部分，以確保他們符合我們的安全標準和說明。

保護員工免受 COVID-19 疫症的侵害

COVID-19 的影響在 2021 年持續存在。我們採取即時及預防措施，以保護我們的員工不會在工作場所內受病毒的有害影響，並能確保業務持續營運。為了盡量減少在工作場所感染和傳播病毒的風險，我們定期在辦公室進行深度清潔和消毒。我們訂立特殊工作安排，如分組輪流上班和在家工作，要求工作時佩戴口罩，要求工程項目人員盡可能在施工現場工作，以避免與辦公室人員頻密接觸，安排視像和電話會議以取代實體會議等。



為了讓員工在疫情期間安心，並遵守政府對抗疫的要求，我們向接種 COVID-19 疫苗的員工提供有薪假期，以便他們在接種疫苗後有足夠時間休息。如果他們被法規要求進行強制性 COVID-19 檢測或檢疫隔離，他們也可獲得有薪假期。

合規

我們的員工和分包商必須嚴格遵守以下法律及法規。

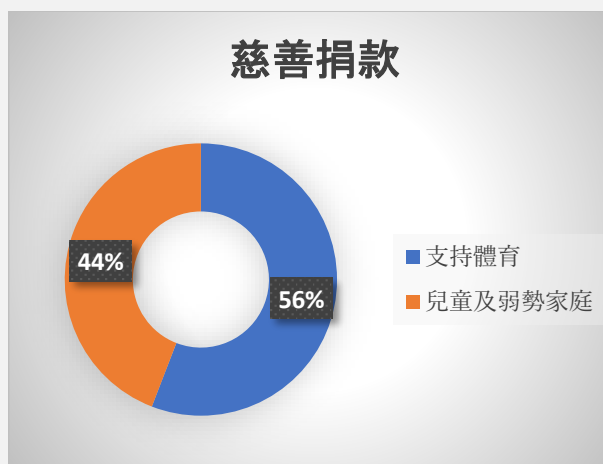
遵守健康與安全法律法規	
於香港	於中國
<ul style="list-style-type: none">工廠及工業經營條例佔用人法律責任條例職業安全及健康條例建築地盤(安全)規例建造業工人註冊條例	<ul style="list-style-type: none">職業病防治法

過去三年，本集團錄得的員工因工死亡事故為零，員工因工受傷事故亦為零。在報告期內，我們並無發現任何違反上述關於提供安全的工作環境和保護障員工避免職業性危害的法律法規，而對本集團產生重大影響的情況。

關顧社區

我們致力於在我們經營的社區發揮積極影響，使我們的業務更具可持續性。

為了促進我們與本地社區的關係，我們利用財政資源來滿足我們社區的不同需求。我們不僅幫助社區和世界其他地區的兒童和貧困家庭，還致力於幫助我們社會的健康和體育運動。今年，我們通過向不同的慈善組織捐款實現了我們的目標。年內捐款總額約為港幣 179,000 元（2020 年：港幣 194,000 元）。



支援社區的體育發展

年內，我們向慈善基金「飛越啟德」捐款，旨在支援本地體育及促進本地社區的健康。「飛越啟德」的成立旨在為不同年齡和背景的市民提供參與運動的機會，並啟發他們透過參與運動來發展個人技能和專長。還透過體育和健體相關活動促進及推廣身心健康，造福社區。

關愛兒童和弱勢社群

我們繼續向下列慈善機構捐款，以幫助我們的社區和世界其他地區的弱勢社群。

Rainbow Foundation

Rainbow Foundation 自 2009 年起成為香港的慈善機構。他們整合來自企業、學校、組織及個人資源，並與社會福利及慈善機構合作，為弱勢社群帶來關愛，促進香港的社會和諧。捐款的受益人包括貧困兒童和青少年、無家可歸者、低收入家庭和老年人等。

香港世界宣明會

世界宣明會是一個全球性的慈善機構，為生活在貧困中的兒童提供救援，並為遭受貧困、饑餓、健康和戰爭等之苦的人提供援助。透過向世界宣明會捐款，我們希望能夠盡力減輕有需要的人的痛苦。

香港救助兒童會

救助兒童會是一個世界性的慈善機構，旨在創造一個世界，讓所有兒童能夠在饑餓和疾病中生存，享有基礎教育的權利，並受到保護，免受暴力和戰爭的侵害。我們相信每個孩子都值得擁有未來。藉著支持救助兒童會，我們希望能夠努力為兒童建設一個更美好的未來和一個可持續的世界。



雖然未來的一年，我們的社會仍然非常艱辛，但我們會繼續致力於通過不同的渠道支持我們的社區和有需要的人。我們將積極利用我們的資源，使社區受益。

負責任的管治

對客戶及公眾負責

我們致力透過可持續營運對世界產生正面影響
我們會不斷支持我們的客戶
一起創造更可持續的未來！

對客戶的承諾

我們將客戶放在首位，並明白客戶的成功就是我們的成功。我們與客戶並肩同行，我們利用工程設計、規劃和項目管理為他們找尋不同的方式使項目更具可持續性。我們配合客戶，為他們的社會、環境和經濟需求取得平衡。我們提供的服務由結構計算和施工圖、材料採購、安排材料製造乃至加工、安裝以及完工後的維修和保養服務等。

在進行項目招標及交付予客戶時，我們的員工必須遵守本公司所訂立的以下承諾：

- 客戶對產品的安全、質量及耐用程度的滿意度是我們的首要任務。
- 提供符合國際認可的質量標準和法律要求，以及安全可靠的產品和服務。
- 為客戶提供創新的產品。
- 為客戶的項目施工時，須盡量減少對公眾和環境的影響。



產品安全

在我們品質保證措施中，安全是至關重要。若我們的外牆和幕牆建築工程有缺陷，將會對公眾造成危險。在進行工程時，我們務必確保工人的安全，而在進行工程時及完工後，我們務必確保公眾的安全。當我們的工程師設計項目時，安全因素是我們的首要考慮因素。附有結構計算、施工圖、製造技術和安裝方法的詳細建議書須經由合資格的項目建築師批准。

我們的員工有職責奉行以下有關提供產品和服務的安全政策：

- 符合國際品質標準，如 ISO9001：2015 及和法律規定。
- 減輕在產品使用時因意外而可能對人造成的任何傷害。
- 在設計產品時，確保不會對使用該產品的人士造成危害。
- 維護本公司的風險管理體系，以持續識別安全問題並作出評估、匯報及改善。

在報告期內，我們已交付的項目沒有因安全和健康理由而須回收或須要重新修整。我們亦未有接獲客戶對項目工程的重大投訴，項目工程的小缺陷已由項目經理於施工過程中處理。

質量及可靠性

我們的業務是按照符合 ISO 9001：2015 品質標準的一系列程序營運，以監察我們的工作流程，滿足客戶需求及符合監管要求。我們致力向客戶提供優質及可靠的建築工程及可持續發展的解決方案。因此，大眾可放心使用我們可改善生活質素的耐用產品。

我們會為每個項目成立一個由項目經理帶領的項目管理團隊，以監督和管理項目。項目經理負責與客戶、分包商和內部部門溝通，監督項目的工作進度和整體質量保證。

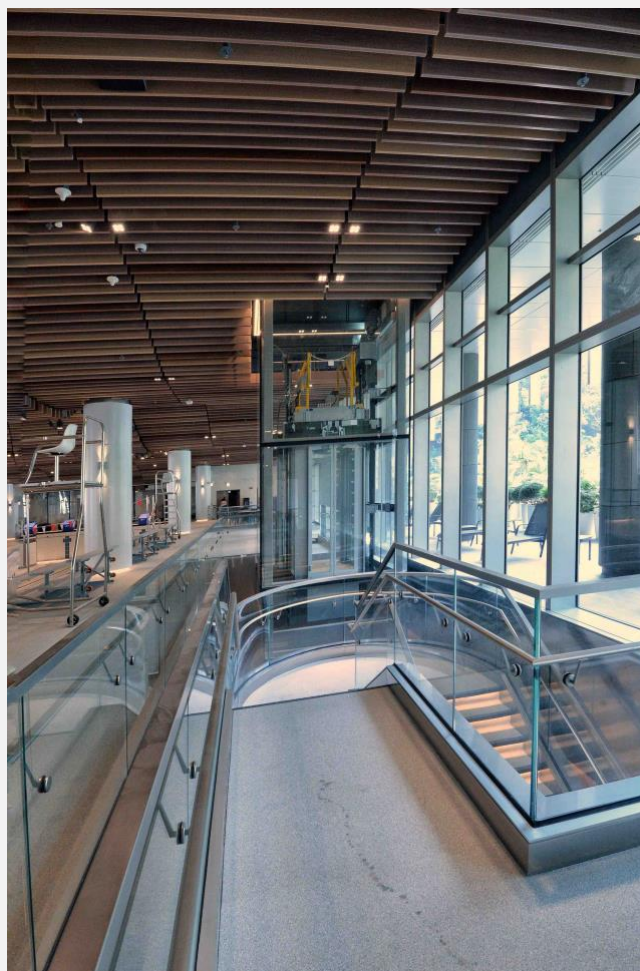
在項目規劃階段，合資格的設計工程師負責系統設計及結構計算，以評估設計及安裝工程的可行性。系統設計和結構計算會提交客戶和屋宇署審批。幕牆須符合《建築物（建造）規例》所載的特定規定，並須經由獨立實驗室進行一系列測試，以確保有關性能符合屋宇署所定的嚴格安全標準。

所有使用的物料須在每個項目開始之前，由客戶指定或先由客戶批准。我們只使用正版的物料及由客戶批准，並嚴禁使用任何侵犯正版品牌知識產權的冒牌物料。

在施工工程進行中，我們的項目經理會處理客戶提出的所有不滿和投訴，並於施工現場快速糾正相關情況。項目經理會就客戶提出的任何重大問題，如需要番工，向最高管理層尋求指引。

在項目完成後，G&M 會根據合約所載條款向客戶提供保養期，並在玻璃和防水工程等若干方面提供保修。由於 G&M 參與設計及建造的每個階段，我們能夠有效地監察項目的進度，盡量減少與原先設計可能出現的重大偏差。

於報告期內，我們並無發現任何違反會對本集團有重大影響的有關產品責任法律法規的情況。



負責任的採購

2021 年增加的供應商

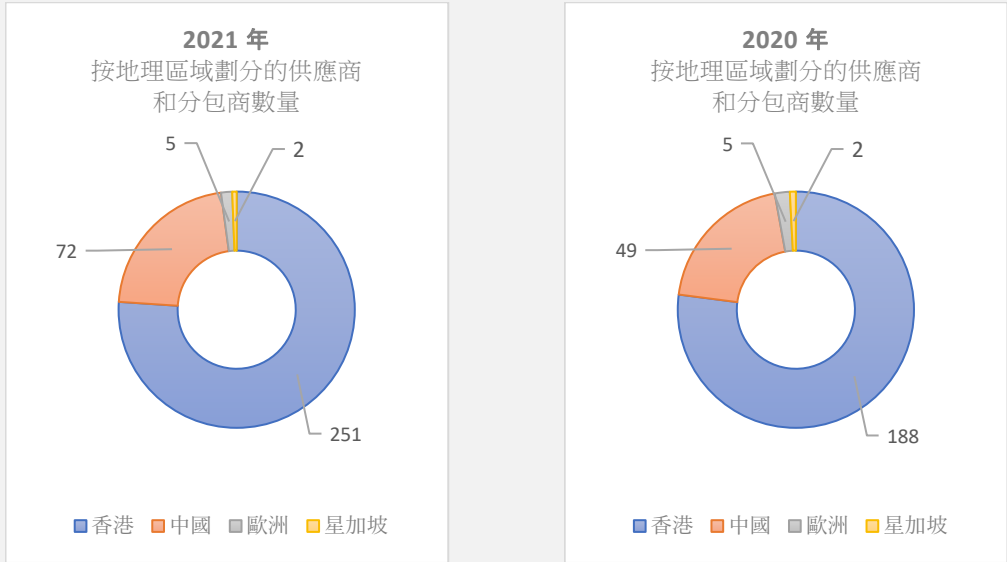
數目：**86**
百分比：**35%**

2021 年本地供應商比例

香港：**76%**
香港+ 中國：**98%**

供應商和分包商提供的產品和服務的質量對於我們的可持續營運至關重要。除了質量方面的考慮，G&M 還致力於與願意支持可持續發展和人權的供應商合作。我們通過風險管理、負責任的採購以及密切監察供應商和分包商來應對供應鏈挑戰。為確保營運效率、降低採購物流風險及減少運輸所產生的碳足跡，在選擇過程中本地供應商會獲優先考慮。2021 年，我們的認可供應商名單中有 76% 為香港供應商和 22% 為中國供應商。為了表明我們對降低供應鏈風險的承諾，以及我們在選擇供應商方面的平等原則，在 2021 年我們的供應商數目擴大了 35%。

我們的供應商主要供應建築物料，如鋁、金屬和玻璃，並提供物料加工服務。我們聘請分包商進行平台幕牆安裝工程。在報告期內，我們共有 330 家供應商和分包商。我們努力與每個供應商保持良好的關係，並維持大的供應商基礎，以減輕過度依賴供應商的內在風險，以及因氣候變化對物料運輸所產生的風險。



在批核新供應商和分包商時，我們會評估他們的公司背景、服務範圍、技術能力、工作背景、品質和安全記錄，以及他們的環境和社會績效。潛在的供應商和分包商必須提供關於其專業資格、技術標準和符合當地環保要求的證明文件。新批准的供應商和分包商將加到認可供應商及分包商名單中。我們備存認可供應商及分包商名單，並會定期作出審查，以確保只有合資格的供應商和分包商才能參與我們的建設項目。我們的採購活動遵循一套公平及具透明度的邀約報價流程，嚴禁任何利益衝突、賄賂和不當行為。

環境和社會責任是我們選擇供應商分包商標準的一部分。我們所有的供應商和分包商都必須遵守相關的環境和社會法律法規。我們為供應商和分包商進行年度評估，以評估他們的績效，以確保他們符合我們的社會和環保要求。在供應商和分包商合同中加入了有關環境和社會事項的條款，以提高他們對環境和社會績效的認識。另一方面，我們也鼓勵我們的供應商和分包商評估其社會和環境風險，以確保他們遵守相關法律法規。

G&M 提倡綠色採購常規。我們優先考慮那些表現符合我們 ESG 標準和目標的供應商，以及能夠證明他們對環境和社會負責的供應商。通過定期和深入的溝通和長期合作，我們集團和業務合作夥伴的可持續價值觀能與我們的客戶保持一致。我們的許多供應鏈政策、產品品質和責任政策都是與客戶和業務合作夥伴密切合作制定和實施的。我們將繼續制定和更新可持續發展政策和指引，與供應商和分包商分享最佳實踐，並監察其產品和服務的品質。

反貪污

奉行誠信和公平原則能夠創造廉潔及公平的商業環境，為可持續業務發展奠定堅實的基礎。我們對員工或代理以任何形式或任何情況我賄賂、回佣或腐敗行為採取零容忍態度。我們的管理層、員工和代理必須嚴格遵守《防止賄賂條例》，該條例在本集團的《行為守則》內明確訂明。

根據我們的政策，我們要求員工申報任何合理地預計會引起利益衝突的情況。我們也訂立政策以便適當處理和匯報員工遇到的利益衝突。我們行為守則載列有關我們的業務合作夥伴之間贈送和接受禮物的指引，以確保所有員工遵守公司政策。我們定期為董事和員工提供反貪污培訓，以提高他們對反貪污的認識和知識。在 2021 年，共有 16 名員工參加了反貪污培訓，其中包括 3 名高級管理人員和 13 名一般員工。



我們已訂立舉報政策，為員工提供渠道和指引，以安全和保密的方式舉報集團內任何不當、舞弊或違規行為。所有舉報個案均予以保密，並進行徹底調查。如有必要，調查報告將送交主席及審核委員會。在證實有關個案屬實後，我們會採取適當的糾正或紀律處分。

於報告期內，概無任何對本集團或本集團員工提出有關貪污行為的已呈報訴訟案件。

香港聯交所環境、社會及管治報告索引

層面	描述	頁
強制披露規定		
管治架構	由董事會發出的聲明，當中載有下列內容： (i) 披露董事會對環境、社會及管治事宜的監管； (ii) 董事會的環境、社會及管治管理方針及策略，包括評估、優次排列及管理重要的環境、社會及管治相關事宜（包括對發行人業務的風險）的過程；及 (iii) 董事會如何按環境、社會及管治相關目標檢討進度，並解釋它們如何與發行人業務有關連。	5-7
匯報原則	描述或解釋在編備環境、社會及管治報告時如何應用下列匯報原則： 重要性：環境、社會及管治報告應披露：(i) 識別重要環境、社會及管治因素的過程及選擇這些因素的準則；(ii) 如發行人已進行持份者參與，已識別的重要持份者的描述及發行人持份者參與的過程及結果。 量化：有關匯報排放量／能源耗用（如適用）所用的標準、方法、假設及／或計算工具的資料，以及所使用的轉換因素的來源應予披露。 一致性：發行人應在環境、社會及管治報告中披露統計方法或關鍵績效指標的變更（如有）或任何其他影響有意義比較的相關因素。	3, 8-10
匯報範圍	解釋環境、社會及管治報告的匯報範圍，及描述挑選哪些實體或業務納入環境、社會及管治報告的過程。若匯報範圍有所改變，發行人應解釋不同之處及變動原因。	3

香港聯交所環境、社會及管治報告索引（續）

層面	描述	頁
A. 環境		
層面 A1: 排放物		
一般披露	有關廢氣及溫室氣體排放、向水及土地的排污、有害及無害廢棄物的產生等的： (a) 政策；及 (b) 遵守對發行人有重大影響的相關法律及規例的資料。	14-20
關鍵績效指標 A1.1	排放物種類及相關排放數據。	17
關鍵績效指標 A1.2	直接（範圍 1）及能源間接（範圍 2）溫室氣體總排放量（以噸計算）及（如適用）密度。	17
關鍵績效指標 A1.3	所產生有害廢棄物總量（以噸計算）及（如適用）密度。	不適用於披露
關鍵績效指標 A1.4	所產生無害廢棄物總量（以噸計算）及（如適用）密度。	18-19
關鍵績效指標 A1.5	描述所訂立的排放量目標及為達到這些目標所採取的步驟。	20
關鍵績效指標 A1.6	描述處理有害及無害廢棄物的方法，及描述所訂立的減廢目標及為達到這些目標所採取的步驟。	18-20
層面 A2: 資源使用		
一般披露	有效使用資源（包括能源、水及其他原材料）的政策。	13-15, 20
關鍵績效指標 A2.1	按類型劃分的直接及／或間接能源（如電、氣或油）總耗量（以千個千瓦時計算）及密度。	14-15
關鍵績效指標 A2.2	總耗水量及密度。	不適用於披露
關鍵績效指標 A2.3	描述所訂立的能源使用效益目標及為達到這些目標所採取的步驟。	20
關鍵績效指標 A2.4	描述求取適用水源上可有任何問題，以及所訂立的用水效益目標及為達到這些目標所採取的步驟。	20
關鍵績效指標 A2.5	製成品所用包裝材料的總量（以噸計算）及（如適用）每生產單位佔量。	不適用於披露
層面 A3: 環境及天然資源		
一般披露	減低發行人對環境及天然資源造成重大影響的政策。	13-17, 21
關鍵績效指標 A3.1	描述業務活動對環境及天然資源的重大影響及已採取管理有關影響的行動。	21
層面 A4: 氣候變化		
一般披露	識別及應對已經及可能會對發行人產生影響的重大氣候相關事宜的政策。	11
關鍵績效指標 A4.1	描述已經及可能會對發行人產生影響的重大氣候相關事宜，及應對行動。	12

香港聯交所環境、社會及管治報告索引（續）

層面	描述	頁
B. 社會		
僱傭及勞工常規		
層面 B1：僱傭		
一般披露	有關薪酬及解僱、招聘及晉升、工作時數、假期、平等機會、多元化、反歧視以及其他待遇及福利的： (a) 政策；及 (b) 遵守對發行人有重大影響的相關法律及規例的資料。	22-25
關鍵績效指標 B1.1	按性別、僱傭類型、年齡組別及地區劃分的僱員總數。	23
關鍵績效指標 B1.2	按性別、年齡組別及地區劃分的僱員流失比率。	23
層面 B2：健康與安全		
一般披露	有關提供安全工作環境及保障僱員避免受職業性危害的： (a) 政策；及 (b) 遵守對發行人有重大影響的相關法律及規例的資料。	27-28
關鍵績效指標 B2.1	過去三年（包括匯報年度）每年因工亡故的人數及比率。	28
關鍵績效指標 B2.2	因工傷損失工作日數。	28
關鍵績效指標 B2.3	描述所採納的職業健康與安全措施，以及相關執行及監察方法。	27-28
層面 B3：發展及培訓		
一般披露	有關提升僱員履行工作職責的知識及技能的政策。描述培訓活動。	25-27
關鍵績效指標 B3.1	按性別及僱員類別劃分的受訓僱員百分比。	26
關鍵績效指標 B3.2	按性別及僱員類別劃分，每名僱員完成受訓的平均時數。	26
層面 B4：勞工準則		
一般披露	有關防止童工及強制勞工的： (a) 政策；及 (b) 遵守對發行人有重大影響的相關法律及規例的資料。	22, 24
關鍵績效指標 B4.1	描述檢討招聘慣例的措施以避免童工及強制勞工。	24
關鍵績效指標 B4.2	描述在發現違規情況時消除有關情況所採取的步驟。	24

香港聯交所環境、社會及管治報告索引（續）

層面	描述	頁
營運慣例		
層面 B5：供應鏈管理		
一般披露	管理供應鏈的環境及社會風險政策。	33-34
關鍵績效指標 B5.1	按地區劃分的供應商數目。	34
關鍵績效指標 B5.2	描述有關聘用供應商的慣例，向其執行有關慣例的供應商數目，以及相關執行及監察方法。	33-34
關鍵績效指標 B5.3	描述有關識別供應鏈每個環節的環境及社會風險的慣例，以及相關執行及監察方法。	33-34
關鍵績效指標 B5.4	描述在揀選供應商時促使多用環保產品及服務的慣例，以及相關執行及監察方法。	34
層面 B6：產品責任		
一般披露	有關所提供產品和服務的健康與安全、廣告、標籤及私隱事宜以及補救方法的： (a) 政策；及 (b) 遵守對發行人有重大影響的相關法律及規例的資料。	31-33
關鍵績效指標 B6.1	已售或已運送產品總數中因安全與健康理由而須回收的百分比。	32
關鍵績效指標 B6.2	接獲關於產品及服務的投訴數目以及應對方法。	32
關鍵績效指標 B6.3	描述與維護及保障知識產權有關的慣例。	32
關鍵績效指標 B6.4	描述質量檢定過程及產品回收程序。	32-33
關鍵績效指標 B6.5	描述消費者資料保障及私隱政策，以及相關執行及監察方法。	不適用於披露
層面 B7：反貪污		
一般披露	有關防止賄賂、勒索、欺詐及洗黑錢的： (a) 政策；及 (b) 遵守對發行人有重大影響的相關法律及規例的資料。	35
關鍵績效指標 B7.1	於匯報期內對發行人或其僱員提出並已審結的貪污訴訟案件的數目及訴訟結果。	35
關鍵績效指標 B7.2	描述防範措施及舉報程序，以及相關執行及監察方法。	35
關鍵績效指標 B7.3	描述向董事及員工提供的反貪污培訓。	35

香港聯交所環境、社會及管治報告索引（續）

層面	描述	頁
社區		
層面 B8：社區投資		
一般披露	有關以社區參與來了解營運所在社區需要和確保其業務活動會考慮社區利益的政策。	29
關鍵績效指標 B8.1	專注貢獻範疇。	29-30
關鍵績效指標 B8.2	在專注範疇所動用資源。	29-30